

Application n° 39: Casulo - la chambre mobile

Auteur: Sebastian Mühlhäuser und Marcel Krings, Köln, Allemagne, info@mein-casulo.de

La chambre complète qui tient sur une palette européenne



Casulo est un ameublement complet d'une chambre qu'on peut emballer sur une palette et installer en moins de 8 minutes. Vous n'avez besoin d'aucun outil.

Un Casulo emballé est un paquet qui mesure juste 80 x 120 x 90 cm et a la superficie d'une palette européenne. Plus exactement, le paquet et la palette sont aussi des éléments de construction des meubles car il ne vous reste rien après le montage. C'est pourquoi on peut expédier Casulo comme colis Casulo au détail pour environ 80€ à travers toute l'Allemagne de n'importe quelle entreprise de transport. En même temps, l'ameublement est protégé d'une façon optimale sans qu'il ne vous reste de matériel d'emballage. Une solution d'habitation selon le motto: "Aujourd'hui ici - demain loin".



Avec 80 cm de largeur, Casulo passe à travers toutes les portes de taille normale. S'il n'y a pas d'ascenseur, vous pouvez facilement porter quelques éléments de l'ameublement à 2 personnes maximum. À l'intérieur du paquet, vous disposez de plus d'un tiers du volume pour ranger vos propres objets.



Les aimants servent d'aide pour le montage. Ainsi les parois extérieures, qui protégeaient le paquet durant le transport, sont pliées pour obtenir un corpus qui formera l'armoire. Des griffures possibles dues au transport seront alors invisibles. La ceinture élastique qui tenait le paquet sert maintenant à fixer le corpus.



La table est facilement déplaçable et placée dans la chambre. Cette dernière formait pendant le transport le cadre statique du paquet qui - si nécessaire - peut supporter un poids supplémentaire de 200 kg par rapport à des cartons de déménagement traditionnels. Tous les autres éléments de l'ameublement sont rangés à l'intérieur de ce cadre statique de telle manière qu'ils ne puissent pas glisser ou être endommagés pendant le transport.



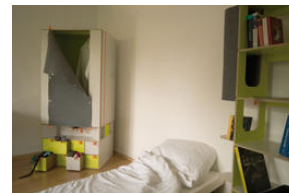
Les trois éléments du tabouret pivotant (réglable en hauteur) sont tenus ensemble pour le transport par des aimants. D'autres aimants aux pieds de la table servent de fixation. La table escamotable dispose d'une surface de 160 x 80 cm, assez grande pour y travailler. Les éléments de l'étagère sont transportés à plat sur la palette et seront pliés en segments différents, que l'on pourra ensuite épinglel.



Vous aurez assez de place pour votre propre rangement dans les nombreux tiroirs et dans les deux tabourets qui peuvent aussi vous servir de tables de chevet. Les poignées, éléments décoratifs permanents du mobilier, marquent toutes les parties mobiles ou qui s'ouvrent.



Des toiles en feutre, fixables simplement avec des aimants, font office de portes d'armoire ou de poches latérales sur l'étagère. La porte en feutre s'ouvre donc des deux côtés et se fixe facilement avec un aimant sur la paroi latérale de l'armoire. De la même façon, vous pouvez attacher à volonté des toiles de feutre sur l'étagère grâce aux aimants.



Au lieu d'une barre pour les vêtements qui prend inutilement beaucoup de place, vous pouvez pendre les chemises et les vestes simplement à une baguette métallique avec des cintres magnétiques. Et vu qu'il ne vous faut aucune vis ou autres petits objets pour le montage entier, vous ne pouvez rien perdre.





Vidéo

Casulo est né en 2007 lors d'un mémoire commun de Sebastian Mühlhäuser et Marcel Krings à la International School of Design de Cologne. Pour cela, les deux designers ont gagné en novembre le "Prix Abraham und David Roentgen".

Supermagnete.de a sponsorisé les aimants nécessaires.



Marcel Krings, designer diplômé

Roentgen-Preis für „Casulo“ und die Tischlerei Sommer

Stiftung und Stadt vergaben Auszeichnung im alten Hallenbad

NEUWIED. Erst ist es nur eine große Kiste, die bequem in jeden Lieferwagen passt. Sieben Minuten später allerdings hat sich dieser Quader in eine komplette Zimmerausstattung verwandelt: Ein Bett, ein Tisch, zwei Hocker, ein Kleiderschrank, ein Regal stehen bereit. Was sich wie ein Zaubertrick anhört, hat einen griffigen Namen: Casulo. Dieses Verwandlungsmöbel haben zwei Diplom-Designer entwickelt: Marcel Krings, gebürtig aus Melsbach, und Sebastian Mühlhäuser. Gestern erhielten sie für das innovative Konzept den Abraham-und-David-Roentgen-Preis.

Die Jury war noch von einem weiteren Beitrag so an-

getan, dass sie gleich zwei Preise vergab. Der andere Sieger ist die Tischlerei Sommer aus Breitscheid. Mit ihren sieben Mitarbeitern stellen Barbara und Georg Sommer dort hochwertiges Möbel her, das die Jury ihnen aus voller Überzeugung ebenfalls den ersten Preis zuerkannte, der insgesamt mit 10 000 Euro dotiert war.

Nach langjähriger Pause gab es nun wieder die Verleihung des Roentgen-Preises. Zum Neustart hatte sich der Förderkreis der Abraham-und-David-Roentgen-Stiftung ganz bewusst das aktuelle Roentgen-Jahr ausgesucht. Wie Förderkreisvorsitzende Helga Moltz ausführte, sollen

mit dem Preis außergewöhnliche, handwerkliche, gestalterische und unternehmerische Leistungen gewürdigt werden. Professor Axel Kufus von der Universität der Künste Berlin konnte das nur begrüßen („Ich war wie elektrisiert“) und hatte gerne den Jurysitz übernommen.

Im historischen Hallenbad an der Neuwieder Marktstraße 83 überreichten er, Helga Moltz und Oberbürgermeister Nikolaus Roth gestern in Anwesenheit zahlreicher Gäste die Preise. Die Erfinder von „Casulo“ lobte Kufus für „so viele intelligente Lösungen“ und prophezeite: „Ihr Nomadenmöbel Casulo wird Furore machen.“ Das Ehepaar Sommer beglückwünschte er zu einer hohen Qualität und die ausgesuchte, minimalistische Sprache ihres Designs. „Mit Ihrem Kleinbetrieb setzen Sie international Maßstäbe.“

Einen Sonderpreis sprach die Jury Sebastian Schulz aus Chemnitz zu. Mit seiner Schreinerei zeichnete er für 80 Prozent des Innenausbaus der Dresdner Frauenkirche verantwortlich. „Ich war von Ihren Arbeiten komplett begeistert“, sagte Axel Kufus. Schulz hatte sich damals gegen 80 Mitbewerber durchgesetzt. **Marcelo Peerenboom**



Jury und Preisträger am Casulo-Regal (von links): Marcel Krings, Helga Moltz, Professor Axel Kufus, Sebastian Schulz, Georg Sommer, Sebastian Mühlhäuser, Barbara Sommer und Nikolaus Roth. Foto: Jörg Niebergall

Die Arbeiten der Sieger und weiterer Teilnehmer sind bis zum 2. Dezember, täglich von 11 bis 17 Uhr, im alten Hallenbad zu sehen.

Articles utilisés

41 x S-10-05-N: Disque magnétique Ø 10 mm, hauteur 5 mm (www.supermagnete.de/fre/S-10-05-N)

40 x S-05-08-N: Cylindre magnétique Ø 5 mm, hauteur 8,47 mm (www.supermagnete.de/fre/S-05-08-N)

4 x S-20-05-N: Disque magnétique Ø 20 mm, hauteur 5 mm (www.supermagnete.de/fre/S-20-05-N)

En ligne depuis: 04.03.2008

Tout le contenu de cette page est protégé par le droit d'auteur. Sans autorisation expresse, le contenu ne peut être copié ou utilisé sous quelque forme que ce soit.